

De oude landgoederen

Stad van groene weelde

Rivierenlandschap

Rijn, IJssel en uiterwaarden

Polderlandschap

Weiland, dijk en sloot

Veluws Landschap

Bos, hei en lanen



De dorpen van Arnhem

Dorp in de stad

Werklandschap

Stad van bedrijvigheid

Campuslandschap

Verspreide bebouwing in het groen

Arnhem

Stad van hoogteverschillen



VOORWOORD

Beste lezer,

U heeft een mooi boekje in handen. Het gaat over de groei van Arnhem tot de unieke stad die het vandaag is. Waarom ziet de ene wijk er zo anders uit dan de andere? Waarom is niet de hele stad overal even mooi en groen? Dachten mensen vroeger anders over wat een ideale stad is? Misschien staat u er nooit bij stil. Dat gaat veranderen als u dit boekje leest. U fietst, loopt of rijdt voortaan met heel andere ogen door Arnhem.

Dit boekje beschrijft het karakter van Arnhem en de ideeën achter eerder gemaakte keuzes. Iets meer weten over Arnhem is niet alleen heel erg leuk, maar ook erg belangrijk voor iedereen die actief bezig is met het uiterlijk van de stad. Dat geldt voor de gemeente, maar net zo goed voor de inwoners. Het gaat over bijvoorbeeld de inrichting van straten en pleinen of de plaatsing en architectuur van grote gebouwen, maar ook over het uitbreiden van een woning, het plaatsten van een schutting of zelfs het kappen van een boom. Bewoners krijgen van de overheid steeds meer vrijheid. De verantwoordelijkheid om de stad mooi te houden en liefst nog mooier te maken delen alle Arnhemmers samen. Wij hopen u en vele anderen met dit boekje te inspireren, inspiratie werkt immers beter dan taai beleidsnota's.

Fotograferen is mijn hobby en ik leg graag bijzondere plekken en gebeurtenissen in de stad vast. Enkele foto's uit dit boekje zijn dan ook van mijn hand. Ik hoop dat u net zoveel plezier beleeft aan het lezen ervan als ik dat heb gedaan.



Margreet van Gastel, wethouder

COLOFON

Eerste druk juni 2012

Tekst:
Thor Smits

Foto's en illustraties:
Zie bijschriften. De luchtfoto's van de Gelderlander zijn gemaakt door Hans Broekhuizen

Cartografie:
Thor Smits en Przewalski ontwerpers

Redactie:
Anouk van Engen-Meulekamp

Vormgeving:
Przewalski ontwerpers, Arnhem

Druk:
Kampert Nauta, Oss

Oplage:
3.500 exemplaren

Met dank aan Jantien Doornbos, Marlies van der Maarel, Eline Dekkers en Wim Lavooij voor het kritisch meelesen en hun suggesties.

Alle rechten voorbehouden. Niets uit deze uitgave mag worden vervoerdigd en/of openbaar gemaakt doormiddel van druk, fotokopieën of op welke wijze dan ook zonder voorafgaande schriftelijke toestemming van de uitgever.

DE OUDE LANDGOEDEREN

Stad van groene weelde

In het reliëfrijke landschap op de overgang tussen de Veluwe en de rivieren ontstond in de afgelopen eeuwen een groot aantal landgoederen en buitenplaatsen. Ze worden gekenmerkt door een landschappelijke stijl, weidse panorama's over de rivierendalen, sprengen, beken en bijzondere elementen zoals watervallen en beelden. Vanaf het eind van de 19e eeuw wordt een aantal landgoederen zoals Klarenbeek en Sonsbeek aangekocht door de gemeente. Deze landgoederen worden voor een groot deel stadsparken en zijn nog altijd bepalend voor de unieke groene kwaliteit en identiteit van Arnhem. Op landgoederen zoals Sterrenberg, een deel van Angerenstein, maar ook op delen van het oorspronkelijke landgoed Sonsbeek, verrezen woonwijken. Het landgoed Den Brink werd vestigingsplaats van de KEMA en is nu een bijzonder groen bedrijventerrein. Vanaf het einde van de 19e eeuw worden ten noorden van de Schelmseweg (Schaarsbergen) nieuwe ontginningslandgoederen gesticht. Deze hebben met hun rechte lanen en dicht beboste percelen een ander karakter dan de oude landgoederen die een meer romantische uitstraling hadden. Deze landgoederen zijn ingedeeld in de categorie 'Veluws landschap'

Ruimtelijke kenmerken

- Parken in landschappelijke stijl
- Soms weidse panorama's
- Sprengen en beken
- Bijzondere elementen zoals watervallen en beelden



Sonsbeekpark wordt door 95% van de Arnhemmers minimaal één keer per jaar bezocht en is waarschijnlijk de meest identiteitsbepalende plek van de stad. Op de foto de Witte Villa met de 'Lazy King', die is blijven liggen na de beeldtentoonstelling in 2008. (foto: Addis Yitbarek)



Zwanen in Sonsbeekpark, met op de achtergrond de witte watermolen. (foto: Harald)



Uitzicht op de stad vanaf de Steenen Tafel in Klarenbeek, dat als eerste landgoed in 1886 door de gemeente werd aangekocht en tot stadspark werd gemaakt. (foto: Thor Smits)



Het voormalige landgoed Presikhaaf lag precies op de rand van de Veluwe zandgrond naar het poldergebied waar later de woonwijk Presikhaaf zou verrijzen. Deze overgang wordt geaccentueerd door het contrast tussen de klassieke parkaanleg in het noordelijke deel en de moderne aanleg (zie foto) in het zuidelijk deel. (foto: Addis Yitbarek)

Door de aanwezigheid van veel grofzand in de bodem is dit voormalige landgoed Westerveld eigenlijk een stukje Veluwe in Arnhem-Zuid. (foto: Gemeente Arnhem)

RIVIERENLANDSCHAP

Rijn, IJssel en uiterwaarden

De Rijn, die ter hoogte van Arnhem eigenlijk Nederrijn heet, en de IJssel zijn zeer bepalend in de ruimtelijke opbouw van Arnhem. Het gebied bestaat niet alleen uit rivieren, maar ook uit uitgestrekte uiterwaarden zoals Meinerswijk. Het rivierenlandschap loopt als een brede landschappelijke strook door heel Arnhem heen en biedt ruimte, rust en groen in de stad. De rivier wordt vanuit verschillende plekken in Arnhem steeds op een andere manier beleefd. Soms heel stedelijk zoals aan de Rijnkade, soms heel industrieel zoals bij de Nieuwe Haven en soms landschappelijk zoals in Meinerswijk. Bij Onderlangs is een voor Nederlandse begrippen heel bijzondere plotselinge overgang te zien van de rivier naar de Veluwe stuwwal.

Ruimtelijke kenmerken

Rivier, dijken, plassen, uitgestrekte uiterwaarden



Niet alleen in Sonsbeekpark grazen de koeien tot vlak bij de binnenstad, maar ook langs de Rijn. (foto: Thor Smits)



De uitgestrekte uiterwaarden van Meinerswijk met op de achtergrond de Arnhemse binnenstad. (foto: De Gelderlander)



De stad en de rivier raken elkaar het meest direct langs de twee kilometer lange Rijnkade. (foto: Margreet van Gastel)



Arnhem heeft voor Nederlandse begrippen uitzonderlijk veel groene ruimte midden in stedelijk gebied, zoals hier op Stadsblokken. De wandelaars lijken op de binnenstad af te lopen, maar zullen daarvoor nog wel eerst de rivier moeten oversteken. (foto:Thor Smits)



Uitzicht vanaf 'Bovenover' over 'Onderlangs', de Rijn en Meinerswijk. (foto:Thor Smits)

POLDERLANDSCHAP

Weiland, dijk en sloot

Het oorspronkelijke Arnhemse polderlandschap strekt zich uit ten zuiden van de Veluwe stuwwal en wordt doorsneden door de Rijn en de IJssel. Lange tijd markeerde de Velperweg de grens tussen zandgrond naar poldergrond. De poldergrond was veel te nat om te bouwen. De eerste Arnhemse wijk in dit gebied was het Arnhemse Broek. Om te kunnen bouwen werd de grond eerst verhoogd met behulp van zand dat afkomstig was uit Alteveer. Later volgde Presikhaaf en Arnhem-Zuid. Ten noorden van de Rijn vind je het polderlandschap nergens meer heel nadrukkelijk terug. In Arnhem-Zuid op een aantal plaatsen wel, zoals bij de Huissensedijk, rond Elden, en in het gebied ten zuiden van Rijkerswoerd.

Ruimtelijke kenmerken

Weilanden, boerderijen, boomgaarden, kolken, dijken en sloten



Restant van een oude Rijnloop naast de Huissensedijk in Arnhem-Zuid. Ongeveer 2000 jaar geleden liep hier de grens van het Romeinse Rijk. (foto:Thor Smits)



Betuwse fruitbomen langs de Huissensedijk (foto:Thor Smits)



De plas 'Het Hoefijzer', vlak ten noorden van het dorp Elden, is een overblijfsel van een oud verdedigingswerk (foto: Addis Yitbarek)

VELUWS LANDSCHAP

Bos, hei en lanen

Het reliëfrijke landschap ten noorden van Arnhem ontstaat in de ijstijden. Het oprukkende landijs stuwde grote zandlichamen op. Het smeltwater sleet hierin vervolgens de erosiedalen uit. De wind wierp daarna eeuwen lang zandruggen en stuifduinen op, waarna het gebied bebost raakte.

4

Door de houtkap, overbegrazing en een verslechtering van het klimaat was tegen de 14e eeuw het gebied veranderd in schrale heide en zandverstuivingen. Vanaf de 15e eeuw nam de houtproductie toe, waardoor de oppervlakte woeste grond (zand en heide) steeds kleiner werd. Als gevolg van deze veranderingen en vooral de grootschalige bosaanplant op de zogenaamde ontginningslandgoederen, kreeg het gebied in de 19e eeuw definitief het huidige uiterlijk van uitgestrekte bossen met rechte lanen.



Lange laan bij Terlet (foto:Thor Smits)

Ruimtelijke kenmerken

Bos, hei en lange rechte lanen



Omringd door bos ligt op de Arnhemse Veluwe nog een aantal agrarische enclaves. (foto:Thor Smits)



Ongeveer de helft van het grondgebied van de gemeente Arnhem ligt ten noorden van de Schelmseweg en bestaat hoofdzakelijk uit uitgestrekte bossen en heide. (foto:Harald)

DE DORPEN VAN ARNHEM

Dorp in de stad

Naast de stad zelf telt Arnhem twee dorpen. Schaarsbergen in het noorden en Elden in het zuiden. De Praets, ontstaan aan het zuidelijke hoofd van de vroegere schipbrug over de Rijn, is eigenlijk geen dorp maar het heeft wel een dorps karakter. Lang geleden was er ook nog een dorp in Malburgen, maar daarvan is alleen nog een klein dijkje met een paar huizen zichtbaar bij de Bakenhof. Het meest traditionele dorps karakter heeft Elden. Losgeweekt van Elst werd Elden in 1966 toegevoegd aan de groeiende gemeente Arnhem. Rondom het dorp werden de nieuwe stadsuitbreidingen van Arnhem-Zuid aangelegd. De Betuwse omgeving van Elden met zijn weilanden, boerderijen en boomgaarden verdween steeds meer. Maar ingesloten door de wegen en het Gelredome blijft de kern van het oude dorp bestaan.

Ruimtelijke kenmerken

Traditionele dorps structuur, bebouwing en architectuur



De Brink in Elden. (foto: Addis Yitbarek)



De kerk van Schaarsbergen met een ruim voorterrein (foto: Thor Smits)



Elden, een oud Betuws dorp midden in Arnhem-Zuid. (foto: De Gelderlander)



De Praets, vlak naast de Mandelabrug. (foto: De Gelderlander)

WERKLANDSCHAP

Stad van bedrijvigheid

Arnhem bleef zich lang profileren als handels- en bestuurstad en was relatief laat met het aantrekken van industrie. Na een aarzelende start langs de Amsterdamsweg (textiel fabriek, en brouwerij) en op de zuidoever van de Rijn (steenfabrieken en scheepshelling) werd pas in 1915 besloten tot de aanleg van een echt industrieterrein in de poldergronden van het Arnhemse Broek, dat langs de Westervoortsedijk gestaag steeds verder uitgroeit. In het oosten van de stad ontstond zo in de loop van de tijd een grote aaneengesloten 'taartpunt' van bedrijventerreinen, waaronder Kleefse Waard en IJsselloord I en II. Bij het begin van de taartpunt direct naast de binnenstad, op onder meer het terrein van de Coberco melkfabriek, vindt nu een transformatie plaats van bedrijventerrein naar gemengd wonen en werken. Buiten de taartpunt is er bedrijvigheid op De Enk aan de Velperweg (AKZO) en heeft Arnhem-Zuid een aantal kleinere bedrijventerreinen. Ook de kantoorfunctie is in Arnhem goed vertegenwoordigd. Onder meer bij station Arnhem, in de binnenstad, de Utrechtseweg, Velperweg, Groningensingel en Kronenburg. Omdat kantoren hier gemengd zijn met woningen zijn ze niet als afzonderlijk gebied op de kaart opgenomen. Aparte kantoorparken zoals de Gelderse Poort zijn dat wel.

Ruimtelijke kenmerken

- Grote percelen met verspreide bebouwing
- Functioneel ingericht
- Rationeel wegenpatroon
- Geen samenhangend beeld



Toekomstbeeld uit 1924 van 'handels en industrieterrein' Het Broek. (afbeelding: Gelders Archief)



Een voormalige afvalstortplaats is getransformeerd tot het moderne bedrijventerrein IJsselloord 2. Gebouwen moeten hier voldoen aan strenge eisen voor beeldkwaliteit. (foto: Addis Yitbarek)



De Overmaat bij de Nijmeegseweg kan model staan voor het grootste deel van de Arnhemse bedrijventerreinen. (foto: De Gelderlander)



Het voormalige industriegebied direct ten oosten van de Arnhemse binnenstad wordt getransformeerd tot een stedelijk woongebied. Een deel van de oude gebouwen van de Coberco melkfabriek wordt in de ontwikkeling opgenomen, waardoor het 'industriële DNA' van dit stadsdeel behouden blijft. (foto: Thor Smits)



Kantoren staan meestal in een gebied met gemengde functies, zoals rond de binnenstad en langs de Velperweg. Er zijn echter ook aparte kantorenparken, zoals hier op de foto De Gelderse Poort (foto: De Gelderlander)

CAMPUSLANDSCHAP

Verspreide bebouwing in het groen

Ten Noorden van Arnhem hebben zich op de Veluwe een aantal instellingen gevestigd. Zij profiteren enerzijds van de nabijheid van de stad en anderzijds van de ruimte en vrije groene ligging in het buitengebied. Het gaat om militaire complexen (zoals de Oranje kazerne en Groot Heidekamp, militair luchtvaartterrein Deelen, Kamp Koningsweg Noord en Zeven Provinciën), zorginstellingen (zoals Het Dorp, Groot Klimmendaal, 's Kooningsjaght), Toeristische attracties (Burgers Zoo/ en Nederlands Openluchtmuseum), sportvoorzieningen (zoals Papendal) en de bedrijven (zoals het voormalig KEMA-terrein) Deze instellingen hebben de ruimtelijke structuur van een 'campus', oftewel losse en verspreide bebouwing te midden van de Veluwe bossen en heide.

Ruimtelijke kenmerken

Losse en verspreide bebouwing te midden van de Veluwe bossen en heide



Paviljoen op Arnhems Buiten, een bedrijventerrein dat bestaat uit verspreide bebouwing in het groen op het voormalige landgoed Den Brink. (Foto: Peer100)



Revalidatiecentrum Groot Klimmendaal is een enorm gebouw, dat ondanks zijn omvang toch heel goed opgaat in de groene omgeving. (foto: Addis Yitbarek)



Monumentaal gebouw van het voormalige AKZO-complex op het Industriepark Kleefse Waard (foto: Margreet van Gastel)



Heel bijzondere verspreide bebouwing in het groen: Burgers Zoo aan de Schelmseweg (foto: De Gelderlander)

Stad van de Hertog van Gelre

Het middeleeuwse Arnhem
1233–1830

Stad van Aytink van Falkenstein en Heuvelink

De stad van singels en
speculatiebouw 1830–1880

Stad van Jan Willem Tellegen

Stad van stratenplan en bouwblokken
1880–1905

Stad van Willem Frederik Schaap

Stad van tuindorp en villawijk
1905–1930



Stad van Pieter Verhagen

Stad van tuinwijk en landschap
1930–1940

Stad van de C.I.A.M. beweging

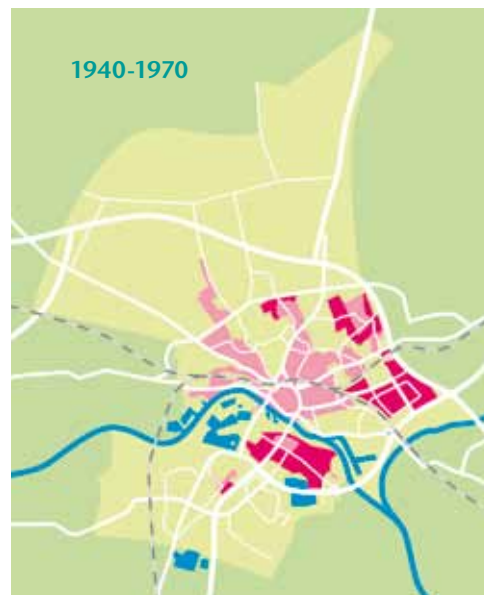
Stad van licht lucht en ruimte
1945–1970

Stad van de Forumbeweging

Stad van woonerf en geborgenheid
1970–1985

Thematische stad

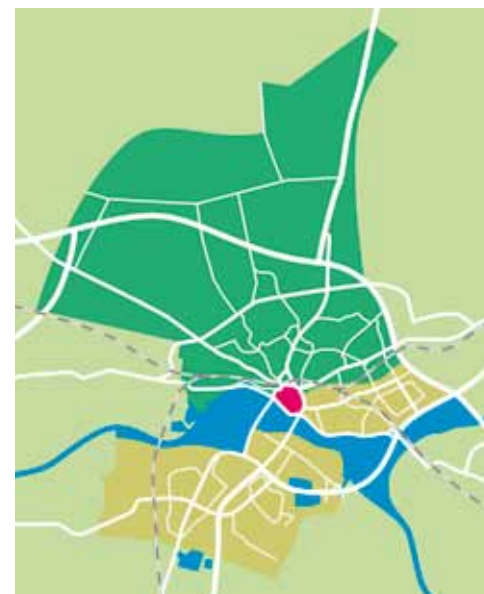
Stad van Vinex en sleutelproject
1985–heden



De groei van Arnhem in vier perioden. Licht roze geeft de bestaande stad weer, donker roze de uitbreiding van woonwijken.



Om bij de groei van Arnhem de groene kwaliteit van de stad te behouden, heeft de gemeente vanaf 1886 een aantal landgoederen aangekocht. Deze gebieden zijn nu 'groene wiggen' in de stad die het landschap diep de stad in brengen. Daardoor is het mogelijk dat er vlakbij de historische binnenstad koeien grazen. (foto: Jan Vermeulen)



De drie verschillende landschappen van Arnhem: Veluwe, polderlandschap en rivierenlandschap.



Binnen Arnhem zijn er voor Nederlandse begrippen grote hoogteverschillen te vinden, tot wel 100 meter. (Hoogtekaart: Provincie Gelderland)

DE GROEI VAN EEN STAD

Hoe Arnhem er vandaag de dag uit ziet is niet het resultaat van een totaalontwerp dat ooit ergens op een tekenafel is ontstaan. Arnhem is in de loop van de eeuwen steen voor steen gegroeid tot wat het nu is. Steeds volgens de behoefte en mode van de tijd en zonder vast omlind eindplan. Dat is er overigens nog steeds niet. Een stad is immers nooit helemaal af.

Elke groeifase in de geschiedenis van de stad heeft een stuk Arnhem opgeleverd dat de sporen draagt van die specifieke periode uit de geschiedenis. Tijdgebonden kenmerken zoals architectuurstijl, woningtype, dichtheid van gebouwen of het stratenpatroon, bepalen voor een belangrijk deel de unieke sfeer en kwaliteit van delen van de stad. Een woonwijk uit 1930 geeft bijvoorbeeld een heel ander beeld en gevoel dan een wijk uit 1960.

Zo is er een kleurrijke lappendeken ontstaan van heel verschillende sferen in de stad. In dit boekje is de Arnhemse lappendeken ontrafeld in 15 verschillende typen 'lapjes' met elk een eigen ruimtelijk karakter. Dit boekje is twee kanten op te lezen. De ene kant van het boekje beschrijft acht gebiedstypen op basis van de periode waarin ze zijn ontstaan. Elke type is genoemd naar een architect of stedenbouwkundige die in die periode een sterk persoonlijk stempel op de stad heeft gedrukt, of naar een stedenbouwkundige stroming die in die tijd bepalend was. Uitzondering is de Hertog van Gelre, die geen architect of stedenbouwkundige was maar toch de eerste groeiperiode van Arnhem op zijn naam mag schrijven. De andere kant van dit boekje beschrijft zeven gebiedstypen die niet heel strikt aan een ontstaansperiode verbonden zijn. Dit zijn de drie oorspronkelijke landschappen, oude landgoederen, dorpen, bedrijventerreinen en verspreide bebouwing in het groen. De lappendeken van Arnhem moest soms wel eens gerepareerd worden. Een deel van een lapje werd dan vervangen voor een nieuwe. Dat is bijvoorbeeld gebeurd in het zuidelijke deel van de oude binnenstad, dat in de periode van wederopbouw na de tweede wereldoorlog grondig veranderde in een modern en ruim opgezet stadsdeel. Dit deel van de stad is in dit boekje dan ook ingedeeld in het gebiedstype

dat hoort bij die periode. Of bijvoorbeeld in Klarendal, waar oude arbeidersbuurten in de jaren '70 en '80 werden herbouwd in een stijl die verwant is aan de toen nieuwe wijken in Arnhem-Zuid. Maar omdat Klarendal ondanks dat toch gewoon Klarendal is gebleven, heeft die wijk in dit boekje wel de typering gekregen van de oorspronkelijke ontstaansperiode.

De lapjes van de Arnhemse deken zijn in grote lijnen vergelijkbaar met die waar andere steden in Nederland uit zijn opgebouwd. De deken die het resultaat is, is in Arnhem echter volstrekt uniek. Voor een belangrijk deel ligt dat aan de bijzondere en gevarieerde natuurlijke ondergrond van de stad. Arnhem ligt op het ontmoetingspunt van drie heel verschillende landschapstypen. Dit zijn de reliëfrijke Veluwe met haar bossen en sprengbeken, het rivierenlandschap

van Rijn en IJssel en het polderlandschap in Presikhaaf en Arnhem zuid. De intensiteit en diversiteit van landschapsbeleving is hierdoor erg groot in Arnhem.

Ook de manier waarop Arnhem zich heeft ontwikkeld is bijzonder. Veel steden zijn 'concentrisch' gegroeid: de oude kern in het midden met daaromheen eerst een negentiende-eeuwse ring, en daarna steeds nieuwe uitbreidingen op steeds grotere afstand van het stadscentrum. In plaats van opeenvolgende cirkels hebben de groeistadia in Arnhem steeds een meer geconcentreerde vorm in een bepaalde windrichting. Eerst richting noord en west de Veluwe op (bijvoorbeeld de Burgemeesterswijk), daarna vooral naar het oosten (Presikhaaf), vervolgens naar het zuiden (onder andere Elderveld en De Laar) en tenslotte naar het zuidwesten (Schuytgraaf).

1



De wijk Malburgen heeft kenmerken uit verschillende perioden. Lange doorlopende rijtjes woningen met rode daken uit de jaren '30, portiektflatjes en hoogbouwflats uit de periode van wederopbouw na de oorlog en heel recente toevoegingen zoals bijvoorbeeld dijkwoningen. Toch bepaalt het oorspronkelijke ontwerp van stedenbouwkundige Pieter Verhagen nog steeds het 'DNA' van de wijk. (foto: De Gelderlander)

STAD VAN DE HERTOOG VAN GELRE

Het middeleeuwse Arnhem (1233–1830)

Arnhem ontstaat in de middeleeuwen op een kruising van landwegen en de Jansbeek en groeit uit tot een omwalde vestingstad. In de stad vestigen zich de kerkelijke, rechterlijke en bestuurlijke macht. Arnhem houdt tot ongeveer 1829 haar middeleeuws karakter en omvang.

- 2 Het deel van de stad dat uit die tijd stamt is te herkennen aan de dichte bebouwing in gesloten bouwblokken. De gebouwen zijn over het algemeen niet hoger dan 12 meter. Kenmerkend is ook dat er weinig openbaar groen is. Er staan wel bomen op de pleinen, er groeien planten langs de gevels en sommige huizen hebben een binnentuin. Wanneer we naar de architectuur van de huizen kijken dan zien we veel statige panden met elk zijn eigen stijl. Vaak klassiek, soms middeleeuws en soms modern.



Een groot deel van de middeleeuwse stad werd in 1944 tijdens de slag om Arnhem verwoest en volgens moderne principes herbouwd. (afbeelding: Gemeente Arnhem)



Een blik op de Arnhemse binnenstad. Binnen de groene singels is de dichte bebouwing en het middeleeuwse patroon van smalle straten goed te zien, evenals het contrast met de moderne grootschalige opzet meer richting de Rijn. (foto: De Gelderlander)

Arnhem houdt tot ongeveer 1830 haar middeleeuwse omvang, hier te zien op een kaart van Jacob van Deventer uit ongeveer 1565. (afbeelding: Gelders Archief)



Verschillende architectuurstijlen naast elkaar op de Korenmarkt. (foto: Bas Boerman)



Icon van de middeleeuwse stad, maar ook van de herbouw van Arnhem na de oorlog: de Grote- of Eusebiuskerk. (foto: Arnhem Direct)



Ruimtelijke kenmerken

- Spontaan gegroeid middeleeuws patroon van straten en pleinen
- Dichte bebouwing in gesloten bouwblokken
- Weinig groen in openbare ruimte, wel bomen op pleinen, gevelgroen en binnentuinen
- Bouwhoogte ongeveer 12 meter, met enkele hogere accenten. Begane grond vaak hoger dan de verdiepingen
- Ieder pand is individueel vormgegeven, meestal in particulier opdrachtgeverschap
- Veel statige panden met ornamenten
- Grote variatie in architectuurstijl, maar negentiende eeuwse gevels domineren het stadsbeeld

3



De Bakkerstraat geeft een goede indruk van de oude binnenstad. (foto: Thor Smits)



Alhoewel het stratenpatroon in de binnenstad uit de middeleeuwen stamt, domineren 19e eeuwse gevels het stadsbeeld. Hier een voorbeeld in de Kerkstraat. (foto: Thor Smits)

STAD VAN ANTHONY AYTINK VAN FALKENSTEIN EN HENDRIK JAN HEUVELINK

De stad van singels en speculatiebouw (1830–1880)

Nadat omstreeks 1829 de vestingwerken zijn weggehaald worden er op de vrijgekomen grond groene singels aangelegd. Dit ruime groene beeld van singels vormt een aantrekkelijke tegenstelling tot de dichte bebouwing in de oude binnenstad. Buiten de singels en tussen de middeleeuwse stad en de Rijn verschijnen rechthoekige straatpatronen. Particulieren kregen hier veel ruimte om individueel te bouwen. Dit leidt tot statige huizen, villa's, hofjes, rijtjeshuizen maar ook tot sloppenwijken. Burgers met veel geld bouwden hun huizen in een klassieke stijl aan de singels, de Rijnkade maar ook langs de uitvalswegen zoals de Velperweg, Amsterdamseweg en de Utrechtseweg. Achter deze mooie vaak statige huizen lagen vooral in het Spijkerkwartier en de Weerdjes de sloppenwijken. Van de sloppenwijken vind je nu bijna niets meer terug. Alleen de rommelige structuur is op een aantal plaatsen, zoals in de Peterstraten, de Boekhorstenstraat en Het Nieuwe Land, nog zichtbaar. Vanaf de negentiende eeuw bouwden men uit liefdadigheid de eerste planmatige woningbouw. In 1860 woonde de eerste mensen in deze huisjes aan de Catherijnestraat en het Luthershofje. Ook de eerste industrie deed zijn intrede en vestigde zich onder andere in de omgeving van de Frombergstraat en in het Spijkerkwartier.



Het uitbreidingsplan voor Arnhem van Hendrik Jan Heuvelink uit 1853 (afbeelding: Gelderland Bibliotheek)



Arnhem aan het eind van deze groeiperiode, omstreeks 1875. (afbeelding: Gelderland Bibliotheek)

Statige panden in 'Arnhems blond' aan de Eusebiusbuutensingel (foto: Thor Smits)



Dit deel van het Spijkerkwartier rond de Boekhorstenstraat was aanvankelijk een sloppenwijk. Latere invullingen van dit gebied leveren een weinig samenhangend, organisch stadsbeeld op. (foto: De Gelderlander)



Min of meer spontaan ingevuld buurtje zonder duidelijke structuur, op de plek van één van de eerste industriegebiedjes van Arnhem rond de Frombergstraat. Overblijfselen van de oude bedrijvigheid zijn nog steeds te herkennen. (foto: De Gelderlander)



Het deel van Klarendal dat al voor 1880 is ontstaan ziet er heel gevarieerd uit en is minder 'planmatig' van opzet dan de rest van de wijk. (foto: De Gelderlander)



Ruimtelijke kenmerken

- Ruime groene singels met statige panden op de gesloopte vestingwerken
- Stadsuitbreiding vooral zaak van particulieren
- Ongeordende groei. Wel planmatige singels en liefdadige woningbouw
- Luxe bebouwing langs singels en uitvalswegen, achter die façade krotten
- Weinig groen in de straten. Wel op singels, hofjes en langs uitvalswegen
- Gevarieerde bebouwing zoals villa's, herenhuizen, hofjes, rijtjes
- Menging van wonen, werken en maatschappelijke functies
- Architectuurstijlen: neo-classicisme, romantiek

5



Woningbouw uit liefdadigheid aan de Catharijnestraat in Klarendal (foto: Thor Smits)

Anthony Aytink van Falkenstein

Anthony Aytink van Falkenstein (1797–1840) was Stadsarchitect van Arnhem tussen 1820 en 1840. Zijn belangrijkste architectonische werken waren het Paleis van Justitie en de Willemskazerne, die later door oorlogsgeweld verloren gingen, en de Koepelkerk op het Jansplein. Zijn stedenbouwkundig werk is minder bekend, maar hij maakte het eerste uitbreidingsplan voor Arnhem.

Hendrik Jan Heuvelink

Hendrik Jan Heuvelink (1806–1867) was Stadsarchitect van Arnhem tussen 1844 en 1862. Van hem is het uitbreidingsplan uit 1853, dat als doel had '...de opruiming van het nog bestaande gedeelte oude gedeelte der vestingwerken, waarachter de mingegoede stand zich heeft gevestigd...'. Hiermee werden de sloppenwijken direct buiten de binnenstad bedoeld. Een deel van het plan, het Spijkerviertel rond 'Boulevard Heuvelink', werd pas vele jaren later door zijn zoon uitgevoerd.



Ruime groene singels kwamen op de plek van de verdwenen vestingwerken van de stad. De statige panden die er oorspronkelijk stonden zijn op de Jansbuitensingel inmiddels vervangen door kantoren. (foto: Margreet van Gastel)

STAD VAN JAN WILLEM TELLEGEN

Stad van stratenplan en bouwblokken (1830 – 1905)

Aanvankelijk breidt de stad zich vooral uit op de Veluwe zandgrond, maar vanaf 1880 ook op de rivierklei ten oosten van de oude binnenstad. Daar wordt het Boulevardplan van Heuvelink junior gerealiseerd. Daarnaast wordt er eind negentiende eeuw verder uitgebreid ten Noorden van de Spoorlijn die Arnhem sinds 1845 van het Veluwe groene achterland scheidt. De stadsuitbreidingen vinden plaats onder de strakke regie van de gemeente. Op basis van zogenaamde convenantplannen legt de gemeente de begrenzing van de openbare ruimte vast in de vorm van een regelmatig stratenplan met daarin gesloten bouwblokken. Particuliere ondernemingen vullen de bouwblokken in. In onder andere de wijk Sint Marten en rond het Graaf Ottoplein ontstonden geheel gesloten bouwblokken. Er was hier in tegenstelling tot het Spijkerkwartier, Boulevardkwartier, Transvaalbuurt en de Burgemeesterswijk, zeer weinig groen. In die wijken werd ook gewerkt met bouwblokken die op de hoeken niet gesloten waren, om doorzicht op de tuinen te bieden. De huizen in die tijd waren herenhuizen of een boven of benedenwoning in de Neo-rennaissance stijl, Chaletstijl of in de Jugendstil. Om de groene kwaliteit van de stad te behouden kocht de gemeente eind negentiende eeuw een aantal landgoederen, zoals Klarenbeek en Sonsbeek.



Graaf Ottoplein en omgeving, met een op de Parijse boulevards geïnspireerd stervormig stratenpatroon. Bovenin de foto is mooi de abrupte overgang te zien van 'stratenplan en bouwblok' naar 'tuindorp en villawijk', op de grens tussen Sonsbeekkwartier Zuid en -Noord. (foto: De Gelderlander)



De Transvaalbuurt met Jansbeek: stedelijke bouwblokken in hoge dichtheden, maar wel aan straten van allure. (foto: Harald)

Kaart uit 1889 waarop te zien is dat Sint Marten en de noordoostelijke uitbreiding van Klarendal met hun rechthoekige stratenpatroon zijn voltooid. Het stervormige stratenpatroon rond het Graaf Ottoplein is al wel ingetekend maar moet nog gerealiseerd worden. (afbeelding: Gelderland Bibliotheek)



Het deel van het Spijkerkwartier ten zuiden van de Spijkerstraat en ten oosten van de Driekoningenstraat heeft als basis een door de gemeente bepaald stratenplan, dat vervolgens is ingevuld met bouwblokken. Die blokken zijn op de hoeken open gehouden om doorkijkjes te bieden naar het groen van de tuinen. (foto: De Gelderlander)



De Burgemeesterswijk is opgebouwd uit bouwblokken gevuld met statige herenhuizen. Het stratenpatroon is hier wat speelser van opzet, met een zwierigheid die al verwijst naar de villawijken uit de volgende periode. (foto: De Gelderlander)



Kenmerken

- Strakke regie gemeente met convenanten als basis voor particuliere ontwikkeling
- Regelmatige stratenpatronen
- Dichte bebouwing in stedelijke bouwblokken soms gesloten (soms niet gesloten met tuindoorzichten op hoeken).
- Herenhuizen of boven- en benedenwoningen
- Weinig groen in Sint Marten en Graaf Otto-plein, maar juist ruimere opzet ten gunste van groen in Spijkerviertel, Boulevardkwartier, Transvaalbuurt en Burgemeesterswijk
- Eerste sanering van sloppen in Klarendal
- Architectuur: Neo-rennaissance, Neo-gothiek (kerkenbouw), Chaletstijl, Art Nouveau/Jugendstil

7



Lange doorlopende wanden van gesloten bouwblokken aan de De Wiltstraat. (foto: Thor Smits)

Jan Willem Tellegen

Jan Willem Tellegen (1859–1921) was directeur Gemeentewerken van Arnhem tussen 1891 en 1901. Naast een aantal uitbreidingsplannen voor de stad was hij in 1898 verantwoordelijk voor de aankoop door de gemeente van landgoed Sonsbeek, om er een stadspark van te maken. Later vertrok hij naar Amsterdam waar hij in 1915 burgemeester werd.



De 'Brusselse huizen' in de Spijkerstraat. (foto: Bas Boerman)

STAD VAN WILLEM FREDERIK SCHAAP

Stad van tuindorp en villawijk (1905–1930)

Onder plannenmakers ontstaat een toenemende angst voor de 'grote stad'. De woonomstandigheden van de arbeiders in fabriekssteden wordt steeds slechter. Onder invloed van het gedachtegoed van de Britse stedenbouwkundige Ebenezer Howard en de Oostenrijkse stedenbouwkundige Camillo Sitte, ontstaan er nieuwe ideeën over de stad. Er wordt afgerekend met het formele stratenplan uit de negentiende eeuw. Met de tuinstad en tuindorpgedachte wil men terugkeren naar de waarden en normen van een dorp en het platteland. Volgens het ideaalbeeld voelen de bewoners van een tuindorp zich eerder verantwoordelijk voor elkaar, de stad en de openbare ruimte.

Doordat het openbaar vervoer zich ontwikkelt, is het mogelijk dat dorpse wijken op enige afstand van de industrie en de stad kunnen ontstaan. In deze periode ontstaan op grond van de woningwet de woningbouwcorporaties, die in plaats van particuliere ontwikkelaars en liefdadigheidsinstellingen betaalbare woningen gaan bouwen. Naast wijken voor arbeiders ontstaan er aparte wijken voor de middenstand en villawijken voor de rijken. Wanneer we naar de bouwstijl uit deze periode kijken zien we dat het straatbeeld is opgebouwd met herhaling van onderdelen en bijzondere details. Er is een dorpse architectuur toegepast in de stijl van de Art Deco, en de Amsterdamse- en Delftse school. Woningbouwcorporaties zetten vaak per deelgebied een bepaalde architect in, waardoor herkenbare buurtjes ontstaan.

Wervingsaffiche uit de jaren '30 voor het ruim opgezette villapark De Braamberg en Ruimzicht, waarvan door de crisis slechts een deel daadwerkelijk is uitgevoerd. (afbeelding: Gelders Archief)



Het ontwerp van de Van Verschuerbuurt doet een beetje denken aan een middeleeuwse hofje. Het is bedoeld om de anonimiteit die in de grote stad op de loer ligt te voorkomen en het gemeenschapsgevoel onder arbeiders te versterken. (foto: De Gelderlander)



De Gulden Bodem met vrijstaande villa's en twee-onder-een-kappers op ruime percelen. Centraal in beeld de Van Heemstralaan. (foto: De Gelderlander).



Afwisselend en gevarieerd stratenpatroon in de Geitenkamp, met het 'dorp plein' als centraal punt.
(foto: De Gelderlander)



Dorpse architectuur in één van de allereerste tuindorpen in Nederland: De Mussenberg. (foto: Addis Yitbarek)



Poortgebouw in de Geitenkamp. Een bijzonder accent dat bijdraagt aan de herkenbaarheid van het centrale plein van de wijk. (foto: Marc Broens)

Ruimtelijke kenmerken

- Dorpsachtige opzet, gekoppeld aan sociaal ideaal: verheffing van de arbeider, gezonde stad en betere maatschappij
- Afwisselend en gevarieerd stratenpatroon met plantsoenen en bijzondere accenten.
- Lage bebouwingsdichtheid in bouwblokken met binnenterreinen
- Woningen met eigen tuin afgewisseld met gestapelde woningen
- Hogere bouw als stedelijke accenten op belangrijke plekken
- Veel groen in zowel openbare ruimte als tuinen, met gebruik van al bestaand groen en reliëf
- Samenhang in het straatbeeld door herhaling van bijzondere details
- Herkenbare buurtjes doordat ze vaak door één architect zijn ontworpen
- Traditionele landelijke architectuur, Art Deco, Amsterdamse school en Delftse school
- Besloten, intieme en geborgen vormgeving in de architectuur met aandacht voor overgangen privé-openbaar. Gelaagdheid en detail in de gevels

Willem Frederik Schaap

Willem Frederik Schaap (1870–1933) was directeur Gemeentewerken van Arnhem tussen 1901 en 1920. Hij ontwierp de stedenbouwkundige plannen voor onder meer de Mussenbuurt (1910), de Van Verschuerbuurt (1911), het Talmaplein (1916) en de Geitenkamp (1919). Ook maakte hij in 1917 het Algemeen Plan van Uitbreiding voor de stad. Schaap was een groot voorstander van het inbrengen van schoonheid in de stedenbouw.

STAD VAN PIETER VERHAGEN

Stad van tuinwijk en landschap (1930–1940)

10

Door de voortdurende uitbreiding van de stad ontstaat bezorgdheid over de aantasting van het waardevolle landschap in Arnhem. De Delftse stedenbouwkundige Pieter Verhagen maakt een Algemeen Uitbreidingsplan voor Arnhem waarin de kwaliteiten van het landschap leidend zijn. De idealen van de tuinstadgedachten worden voortgezet, maar de dorps opzet wordt losgelaten ten gunste van meer stedelijkheid in een landschappelijk setting.

De Schelmseweg wordt de noordelijke grens van Arnhem. Tegen deze grens bouwt men de wijk Alteveer. Verhagen maakt ook een plan voor Arnhem Zuid. Met de wijk Malburgen wordt de sprong over de Rijn gemaakt. Dit wordt mogelijk gemaakt door de bouw van de Rijnbrug in 1935. Daarnaast realiseren particuliere investeerders woonwijken op de voormalige landgoederen Angerenstein, Heijenoord en Molenbeke. De woningen staan vaak in rijen of in open bouwblokken. In de wijken is veel openbaar groen. De privé-tuinen hebben groene erfafscheidingen. Op strategische plekken in de wijken vind je winkels, scholen en kerken.



Woningen in lange doorlopende rijen, hier bijvoorbeeld in Malburgen (foto: Addis Yitbarek)



Malburgen heeft een rechthoekig stratenpatroon dat in het midden licht 'uitwaaiert' om het omliggende landschap de stad binnen te halen. (foto: De Gelderlander)



Bebouwingsplan 'Stadswaarden' uit 1933. Van Malburgen zou slechts een klein deel vóór de oorlog uitgevoerd worden. De rest van de wijk kreeg tijdens de wederopbouwperiode een ander karakter dan in het plan voorzien was, zoals portiekflats in plaats van huizenrijen. Bij de herstructurering van de laatste jaren is weer teruggegrepen op de oorspronkelijke principes van de wijk. (afbeelding: Gelders Archief)



Alle ruimtelijke kenmerken van de 'stad van tuinwijk en landschap' in één oogopslag: Alteveer. (foto: De Gelderlander)



Een duidelijk hiërarchie van straten in 't Broek, met gestapelde bouw aan de hoofdas (Johan de Wittlaan) en laagbouw aan de zijstraten. (foto: De Gelderlander)



Ruimtelijke kenmerken

- Stedelijkheid verweven met het omliggende landschap (zoals uitwaaiende stratenpatronen in Alteveer en Malburgen)
- Veelal rechthoekig stratenpatroon met onderscheid in hoofdassen en secundaire straten
- Accentuering van de hoofdassen met gestapelde bouw met de langgerekte laagbouw ertussen
- Woningen veelal in rijen of in open bouwblokken
- Veel (landschappelijk) groen in de openbare ruimte, brede groenstroken.
- Privé tuinen met groene erfafscheidingen
- Bijzondere voorzieningen als kerken, scholen op strategische locaties
- Efficiënt bouwen, maar eentonigheid vermijden
- Architectuur geworteld in traditioneel vakmanschap: Amsterdamse school, Delftse school, nieuwe zakelijkheid. Terughoudend in ornamentiek. Rode bakstenen en rode kappen.

11

Pieter Verhagen

Pieter Verhagen (1882–1950) was stedenbouwkundig adviseur bij het gerenommeerde Rotterdamse architectenbureau 'Granpré Molière, Verhagen en Kok'. Hij ontwierp meer dan honderd stads- en dorpsuitbreidingen, waaronder in de jaren '30 voor Arnhem. Hij was pleitbezorger van het verweven van het omliggende landschap met de stad. Na de oorlog werd Verhagen adviseur voor de wederopbouw van Arnhem, maar speelde daar geen grote rol meer in.



Brede groenstroken in de wijk Hoogkamp (foto: Addis Yitbarek)

STAD VAN DE C.I.A.M. BEWEGING

Stad van licht lucht en ruimte (1945–1970)

12

De oorlog heeft veel vernield in Arnhem. Het Wederopbouwplan voor Arnhem van Leupen en van der Laan, is opgezet volgens het principe van licht, lucht en ruimte, dat wordt bepleit in het *Congres Internationaux d'Architecture Moderne* (C.I.A.M.). Het plan bestond ondermeer uit herbouw van een groot deel van de binnenstad, grote verkeersdoorbraken, zoals de Ing. J.P. van Muijlwijkstraat, en het doorzetten van de door de oorlog gestaakte uitbreidingsplannen zoals Malburgen en de bouw van de wijk Presikhaaf.

De basisgedachte van het C.I.A.M. is in wezen nog hetzelfde als die van de tuinstad ('verheffing' van de arbeider, veel gemeenschappelijk groen), maar dan met een industriële benadering van bouwen. Ook is er een strikte scheiding van functies en verkeersstromen (voetgangers, fietsers, auto's) en een puur functionele benadering van architectuur en stedenbouw. De zoektocht naar de ideale, meest efficiënte indeling van buurten overheerste deze periode, gedwongen door de grote woningnood. Hoogbouw was hierbij onvermijdelijk. Vooral Presikhaaf zal uitgroeien tot een schoolvoorbeeld van een C.I.A.M. wijk.



Basisplan voor de wederopbouw uit 1947. Het plan bevat ook een aantal elementen dat niet is uitgevoerd, zoals bebouwing op het huidige Kerkplein. (afbeelding: Gemeente Arnhem)



Groeperingen van verschillende typen woningen, die identiek herhaald worden. 'Stempelbouw' in Presikhaaf. De tuinstad in een modern jasje. (foto: De Gelderlander)



Modernistische architectuur in de oude binnenstad: het Stadhuis van Arnhem vlak achter de Eusebiuskerk. (foto: Gemeente Arnhem)



Op zoek naar de ideale verkaveling: op de zon georiënteerde 'terrassenbouw' in Monnikhuizen. (foto: De Gelderlander)



Doorbraak in de bestaande stad ten behoeve van autoverkeer. De Ing. J.P. van Muijwijkstraat moest in het verlengde van de eveneens nieuw aangelegde Looierstraat de binnenstad beter ontsluiten naar het oosten. (foto: De Gelderlander)



Op zoek naar de ideale verkaveling: de 'oervorm' van een woonerf in Het Duifje. (foto: Thor Smits)



Ruimtelijke kenmerken

- Verkeer bepaalt de structuur van wijk of stadsdeel
- Scheiding van wonen, werken, verkeer en ontspanning
- Rechthoekig stratenpatroon met bebouwing in groene setting
- Veel openbaar groen zoals wijkparken, in plaats van privégroen
- Geen bouwblokken, maar experimentele verkavelingsvormen zoals strokenbouw en hofverkaveling
- Groeperingen van grondgebonden en gestapelde woningen, die identiek herhaald worden ('stempelbouw')
- Flatbouw en andere hoogbouw met name aan invalswegen en belangrijke singels
- Openbare gebouwen en historische monumenten solitair in de ruimte
- Seriematige woningbouw productie, beton, prefab en eenvormigheid
- Radicale breuk met tradities en het verleden. Uiterlijke vorm volgt uit de functie van een gebouw
- Architectuurstijlen: modernisme, functionalisme. Geen ornamentiek. Naast kappen steeds meer platte daken

13



Veel nieuwe open ruimte in de oude stad om 'licht en lucht' te brengen, maar ook om ruim baan te geven aan verkeer en parkeren. Hier het Kerkplein, dat inmiddels autovrij is. (foto: Thor Smits)



Hoogbouw in Immerloo. (foto: Addis Yitbarek)

De C.I.A.M. beweging

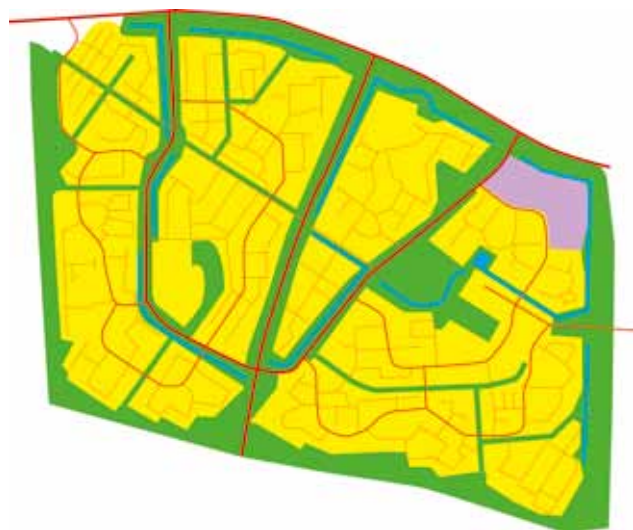
Het Congrès International d'Architecture Moderne (C.I.A.M.) was de naam van een serie internationale conferenties tussen 1928 en 1959 over moderne architectuur en stedenbouw. Het congres was trefpunt voor modernistische architecten en stedenbouwkundigen zoals Fransman Le Corbusier en de Nederlander van Eesteren. Het C.I.A.M. pleit voor een stad opgebouwd uit licht, lucht en ruimte en voor de scheiding van de functies wonen, werken, verkeer en recreatie.

STAD VAN DE FORUMBEGEVING

Stad van woonerf en geborgenheid (1970–1985)

Als reactie op de saaie eentonige wijken tijdperk van wederopbouw ontstaat er in de jaren '70 de Forumbeweging. Er wordt aandacht gevraagd voor meer geborgenheid van woongebieden waarin mensen elkaar weer ontmoeten, in plaats van de zakelijke en kille benadering uit de vorige periode.

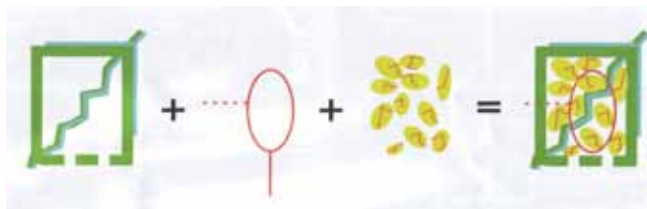
- 14 De basisstructuur voor de stadsuitbreiding in deze periode bestaat uit een stelsel van ruime ringvormige hoofdwegen, waarbinnen zogenaamde woonvlekken werden gerealiseerd. Door deze opzet zijn de wijken sterk naar binnengekeerd. Je kunt zeggen dat het een soort eilanden in de stad zijn. De woongebieden werden ingevuld met veel groen en weinig doorgaande wegen. Doordat deze opzet er op de kaart een beetje uitziet als een bloemkool, wordt ook wel gesproken over 'bloemkoolwijken'. Woningen lijken wat willekeurig neergezet en liggen niet aan duidelijke straten. Er is vaak geen duidelijk onderscheid te maken tussen de voor en achterkant van huizen. De architectuur is introvert en vrij eenvoudig. Speelsheid en variatie is vooral te vinden in de openbare ruimte.



Het schema voor een ideaaltypische bloemkoolwijk toegepast op De Laar Oost en -West. (afbeelding: Thor Smits)



Vredenburg is een grote 'woonvlek' omsloten door een ringvormige wijkontsluitingsweg waaraan hoge woonflats, kantoren en scholen gelegen zijn. (foto: De Gelderlander)



Structuurschema voor de zogenaamde 'bloemkoolwijken' uit de periode van de Forumbeweging. Robuuste groenstructuur + ontsluiting voor verkeer + woonvlekken = bloemkoolwijk. (afbeelding: Bureau Middelkoop)



In dit deel van de Laar Oost lijkt het stratenpatroon van bovenaf op een honingraat. (foto: De Gelderlander)



Ruimtelijke kenmerken

- Motto's: menselijke maat, geborgenheid, ontmoeten
- Ontsluiting voor verkeer bepaalt basisstructuur voor stadsuitbreiding
- Wijken vormen eilanden binnen de ontsluitingswegen
- Woonvlekken binnen de wijk van elkaar gescheiden door robuuste groenstructuur
- Scheiding van domeinen voor langzaam- en snelverkeer, veel woonerven
- Binnen de vlekken bepaalt de plaats van de woningen het stratenpatroon, in plaats van andersom. Daardoor onregelmatig stratenpatroon
- Woningen hebben geen uitgesproken voor- of achterkant
- Geen duidelijke scheiding tussen openbare en privéruimte
- Veel openbaar groen en tuinen
- Kleinschalige en gevarieerde bouw.
- Naar binnen gekeerde architectuur
- Ambachtelijke materialen; bruin hout, rode baksteen en donkere pannen

15



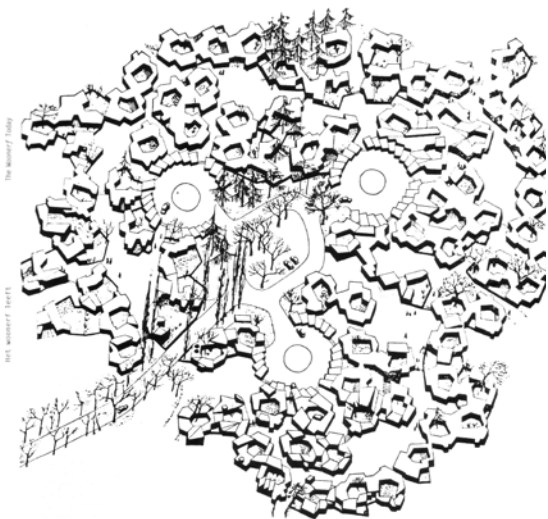
Veel ruimte voor groen in de 'woonvlekken' (foto: Addis Yitbarek)

Stad van de Forumbeweging

Een groep jonge architecten, waaronder Aldo van Eyck en Herman Hertzberger, publiceren hun visie op architectuur vanaf 1959 in het tijdschrift 'Forum'. Zij zetten zich af tegen de kille zakelijkheid van de modernistische woningbouw en de strikt functionele opbouw van de stad. Woningbouw zou weer kleinschalig moeten zijn, menselijk, herbergzaam en gevarieerd.



Voorkant of achterkant? (foto: Addis Yitbarek)



Opzet uit 1972 voor een wijk met een 'menselijke maat' als reactie op de kille zakelijkheid van de moderne stedenbouw. (afbeelding: Niek de Boer)

THEMATISCHE STAD

Stad van Vinex en sleutelproject (1985–heden)

16

De naoorlogse woningnood is nu echt achter de rug en de bouw raakt meer gericht op de wensen van de markt in plaats van op massaliteit. Nieuwe woonbuurten krijgen om de éénvormigheid te doorbreken steeds meer een eigen onderscheidend karakter. Architectuur van de huizen is om die reden vaak gebaseerd op een bepaald thema, zoals de Amerikaanse wijk en Vestingstad in de Arnhemse 'Vinexwijk' Schuytgraaf. Per blok, straat of buurt komt een variatie aan type woningen voor. Er wordt in tegenstelling tot voorgaande decennia weer gestreefd naar een helder onderscheid tussen openbaar gebied en privéterrein. Het oorspronkelijke landschap 'onder' de wijken wordt niet meer weggepoetst, maar wordt juist ingezet om een wijk iets bijzonders mee te geven. Zo is in Schuytgraaf het Betuwse landschap op veel plekken goed zichtbaar. Er worden ook weer echte woonstraten en bouwblokken gemaakt waarbij de voorzijde is gericht naar de straat en er aan de achterzijde private tuinen zijn. De terugkeer naar een meer stedelijke in plaats van een dorpse opzet was al eerder in gang gezet in de wijk Rijkerswoerd, die eind jaren '90 gereed kwam. In deze wijk is de overgang van de bloemkoolwijk naar Vinexwijk van west naar oost te zien.

De stad breidt niet alleen uit, maar ontwikkelt ook 'naar binnen toe'. Onder meer met woonwijken op terreinen van een voormalige kazerne in Klarendal, een ziekenhuis in de Burgemeesterswijk (Park Sonswijk) en het oude stadion van Vitesse in Monnikenhuizen. Deze projecten zijn net als de Vinexbuurten opgezet met een heel eigen sfeer en architectuur, met veel aandacht voor een bijzondere de inrichting van de openbare ruimte. Daarnaast verandert een deel van de Arnhemse binnenstad van aanzien door de uitvoering van 'Sleutelproject' Arnhem Centraal. Op basis van een plan van Ben van Berkel gaat de stationsomgeving flink op de schop.

Historiserende architectuur in Schuytgraaf. (foto: Addis Yitbarek)



Terugkeer van stedelijkheid en een geordend stratenpatroon in plaats van een dorpse opzet. Hier in Rijkerswoerd. (foto: De Gelderlander)





Inbreiding in een bestaande wijk. Park Sonswijk is gebouwd op de plaats van het voormalige Diaconessen ziekenhuis. (foto: De Gelderlander)

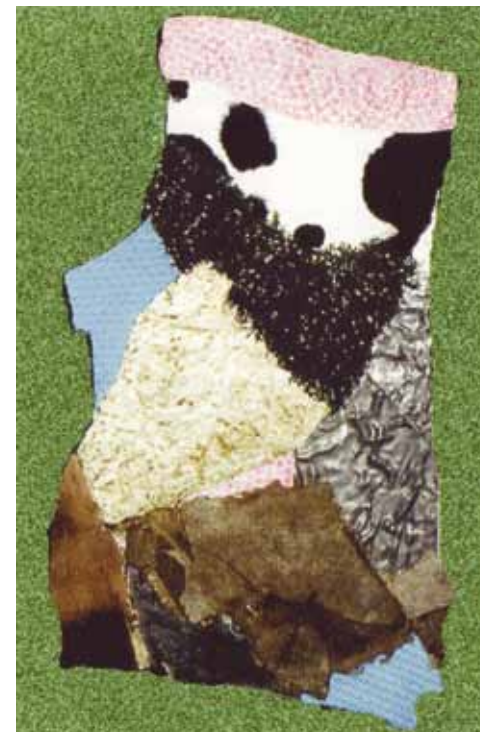


De thematisch opgezette buurt Vestingstad in 'Vinex-wijk' Schuytgraaf. (foto: De Gelderlander)

Ontwikkelplan voor Schuytgraaf. (afbeelding: Gemeente Arnhem)



Hypermoderne architectuur van een kantoortoren in 'sleutelproject' Arnhem Centraal. (foto: bw14)



Studie uit 1997 naar een thematische invulling van Schuytgraaf: 'Atmosphärische Einheiten als Grundlage' (afbeelding: Anna Beutler e.a)

Ruimtelijke kenmerken

- Robuuste groene hoofdstructuur bepaalt opzet van de wijk
- Gebruik bestaande landschappelijke structuren en elementen
- Woonbuurten hebben elk een eigen identiteit, vaak op basis van een thema
- Bebouwing meestal in hoge dichtheden
- Door geprefabriceerde elementen te variëren wordt eentonigheid voorkomen
- Variatie in traditionele en moderne vormen van stedenbouw en architectuur
- Variatie in woningtypen, maar nadruk op laagbouw
- Ruimte voor particulier opdrachtgeverschap op vrije kavels
- Architectuur Vinex: een variatie aan stijlen, van traditioneel ('jaren 30-stijl') tot modern (strak, functioneel)
- Architectuur sleutelproject: hypermodern (kubistisch, staal, beton, glas)

Vinex

Begin jaren negentig publiceerde het Rijk de Vierde Nota over de Ruimtelijke Ordening Extra. Deze raakte bekend, beroemd en berucht onder de naam 'Vinex'. In de nota werden voor de bouw van honderdduizenden woningen verspreid over Nederland locaties aangewezen, die latere 'Vinexwijken'.

Sleutelproject

Eind jaren negentig besloot het kabinet tot de start van grootschalige ontwikkelingsplannen voor zes stations waar hogesnelheidstreinen stoppen. De projecten liggen in Amsterdam Zuidas, Arnhem, Breda, Den Haag, Rotterdam en Utrecht. Het sleutelproject Arnhem wordt uitgevoerd op basis van een masterplan van Ben van Berkel.